

GUIDE MÉTHODOLOGIQUE POUR LA RÉVISION DE LA ZONE TAMPON

/// La Valeur Universelle Exceptionnelle des « Fortifications de Vauban »

Le bien « Fortifications de Vauban » est un bien sériel : **chacune de ses 12 composantes possède des qualités intrinsèques qui contribuent à la valeur de l'ensemble, et seul cet ensemble justifie une inscription sur la Liste du patrimoine mondial, à travers une Valeur Universelle Exceptionnelle** (abrégée VUE) commune. Au moment de cette inscription, l'État et les gestionnaires/propriétaires des sites s'engagent à protéger cette VUE. Elle doit constituer un guide pour la gestion, la préservation et la valorisation du bien.

La déclaration de Valeur Universelle Exceptionnelle du bien est notamment retranscrite dans les documents qui encadrent sa gestion (Plan de gestion) et est consultable sur le site Internet de l'Unesco.

/// Qu'est-ce qu'une zone tampon ?

La zone tampon est un cadre élargi qui doit apporter un surplus de protection aux « Fortifications de Vauban » et à leur VUE. **C'est l'espace qui rend intelligible le site fortifié et les choix opérés par Vauban. La fortification porte la valeur, et la zone tampon est fondamentale pour maintenir cette valeur.** Ensemble, ils forment un tout cohérent. La VUE des « Fortifications de Vauban » se traduit notamment par un rapport concret au territoire. Ceci implique de préserver le paysage patrimonial par la délimitation de la zone tampon.

La zone tampon n'est pas une servitude opposable mais elle repose sur des mesures juridiques garanties de la protection du bien dans ses usages et aménagements. Elle doit être élaborée en concertation entre les collectivités et l'État, elle fait l'objet d'un arrêté du Préfet coordonnateur du bien.

/// Réviser la zone tampon : engager un chantier commun

La zone tampon définie lors de l'inscription sur la Liste du patrimoine mondial doit être révisée pour **répondre aux engagements pris par l'État français.** Le Réseau des sites majeurs de Vauban encadre ce projet et assure son suivi de manière transversale et à l'échelle de chacune des composantes (12) du bien. **Ces douze zones tampons n'en forment qu'une seule : la zone tampon du bien « Fortifications de Vauban ».** Ceci implique un travail partagé, concerté et fondé sur les principes de solidarité qui régissent le Réseau.

En parallèle du suivi des travaux en local, le Réseau Vauban est chargé de produire le dossier final qui sera déposé et examiné par l'Unesco en vue de la validation des périmètres définis (Annexe 11). **Une méthodologie**, diffusée par l'association, sert de cadre commun au travail de révision de la zone tampon. Elle retranscrit sous la forme d'un cadre commun les étapes à franchir et les éléments à prendre en compte pour sa délimitation.



LE RÉSEAU DES SITES MAJEURS DE VAUBAN

Créé en 2005 pour préparer la candidature Unesco, le Réseau des sites majeurs de Vauban est une association qui fédère les 12 composantes du bien « Fortifications de Vauban » inscrit sur la Liste du patrimoine mondial en juillet 2008. Il coordonne les actions en faveur de la conservation, de la gestion et de la mise en valeur de ce patrimoine architectural, urbain et paysager exceptionnel. L'association est dotée d'une équipe permanente ainsi que d'un conseil scientifique et technique.

RESSOURCES UTILES

- /// *Référentiel Recommandations pour la gestion, la conservation et le développement durable des "Fortifications de Vauban"* - Janvier 2019
- /// Partie commune et parties locales du plan de gestion, de conservation et de développement durable - 2019 - 2024
- /// Rapport sur la protection du bien inscrit par l'Unesco sur la Liste du patrimoine mondial "Les fortifications de Vauban" - Inspection générale des patrimoines - 2011 (N° 2011-42)
- /// Méthodologie pour la révision de la zone tampon du bien « Fortifications de Vauban » - Mars 2021

Ces documents sont disponibles sur demande auprès du Réseau des sites majeurs de Vauban.



RÉVISER LA ZONE TAMPON / Les questions préalables

/// Comment la VUE s'incarne-t-elle localement ?

Chaque composante du bien sériel « Fortifications de Vauban » illustre une facette de l'œuvre de Vauban et de sa VUE. Celle-ci s'incarne dans le périmètre du bien inscrit. Elle relève de l'ensemble des facteurs tactiques et stratégiques qui ont poussé Vauban à construire ou améliorer une fortification en un lieu donné, sous une forme donnée.

La VUE s'incarne dans les attributs du bien (ses caractéristiques représentatives, tangibles et localisables). L'appréhender nécessite une bonne connaissance du site et de son histoire.

/// Un diagnostic de l'actuelle zone tampon

Pour bien connaître son site et ses enjeux, il est important de se réapproprier la zone tampon définie au moment de l'inscription sur la Liste du patrimoine mondial : **quels sont ses atouts, quelles sont aujourd'hui ses lacunes ?** Il est possible de décrire cette zone à partir de sa cartographie, d'identifier les évolutions dans l'environnement du bien (opportunités, menaces, projets, évolution du foncier...).

Analyser les dispositifs de protection sur lesquels repose la zone tampon et la manière dont ils ont pu évoluer sera utile et constructif.

RÉVISER LA ZONE TAMPON / Quelle stratégie ?

/// Qui associer localement aux réflexions ?

La révision de la zone tampon est **une occasion de se réapproprier le bien et sa connaissance, d'inscrire la gestion du bien dans une échelle de projet territoriale**. A l'échelle locale, les **comités de suivi du bien** assurent le pilotage. La mise en place de **comités techniques** dédiés regroupant les acteurs clés (élus communaux et intercommunaux, services techniques...) peut être un appui utile.

Les services déconcentrés de l'État doivent être associés à la démarche (DRAC, UDAP), ainsi que la DREAL, acteur important pour le regard qu'elle porte au grand paysage. Selon le cas, **d'autres instances** peuvent/doivent être consultées (PNR par exemple).

/// Sur quels types de protections s'appuyer ?

La zone tampon doit être efficiente : elle doit reposer sur des protections issues du **Code du Patrimoine ou de l'environnement** par exemple ou des dispositifs issus des **outils de planification** (Code de l'Urbanisme, PLUi par exemple) garantissant un niveau de protection suffisant. La zone tampon peut être couverte par une maquette de ces dispositifs complémentaires.

Les Sites Patrimoniaux Remarquables (SPR) constituent un outil privilégié pour la gestion et la conservation des patrimoines. S'ils ne peuvent pas, à eux seuls, servir de délimitation à une zone tampon, ils peuvent en revanche en être un élément et un outil de gestion intéressant.

/// Comment en fixer la limite ?

La délimitation de la zone tampon est le premier enjeu de la révision. Elle doit être élaborée en s'appuyant sur la **méthodologie commune** transmise au sein du Réseau des sites majeurs de Vauban, outil indispensable.

La délimitation de la zone tampon doit être **justifiée**. Elle doit reposer sur :

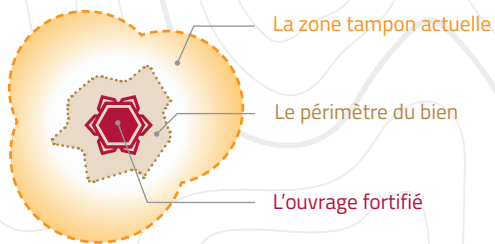
- une compréhension du paysage tel qu'il a été stratégiquement et tactiquement abordé par Vauban ;
- une identification des dynamiques actuelles.

Il s'agit de **mobiliser toutes les ressources** (existantes ou à produire) permettant de **lire les vues paysagères** vers et depuis le site afin de pouvoir en apprécier l'importance et de décider in fine où fixer la limite dans l'objectif d'assurer un surplus de protection au bien et à sa VUE. **La zone tampon ne doit pas être démesurée, elle doit être à la portée d'une gestion pérenne, efficace, lisible par tous**. Afin de rester un cadre réaliste et efficient, elle doit **prendre en compte les dynamiques des territoires**.

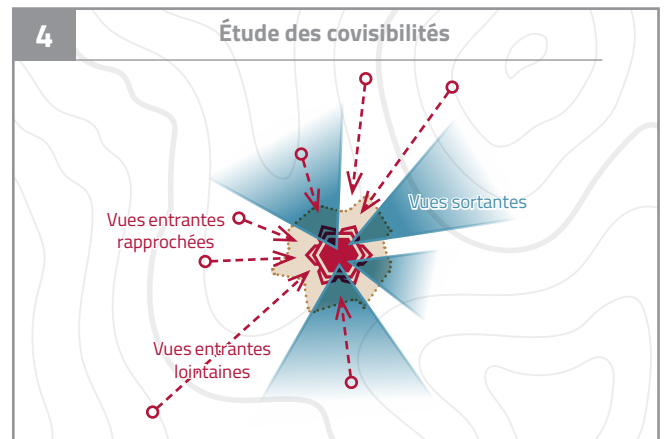
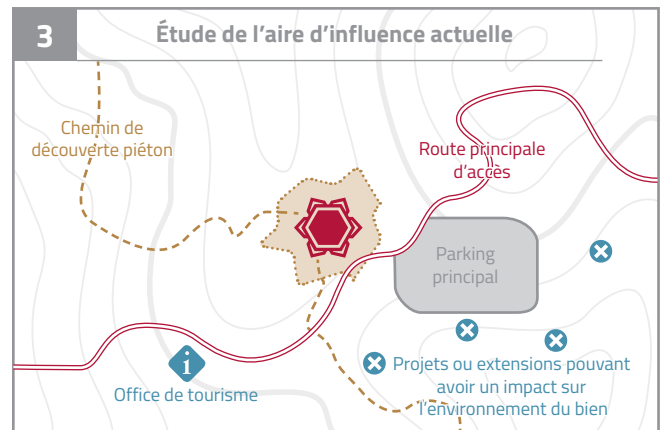
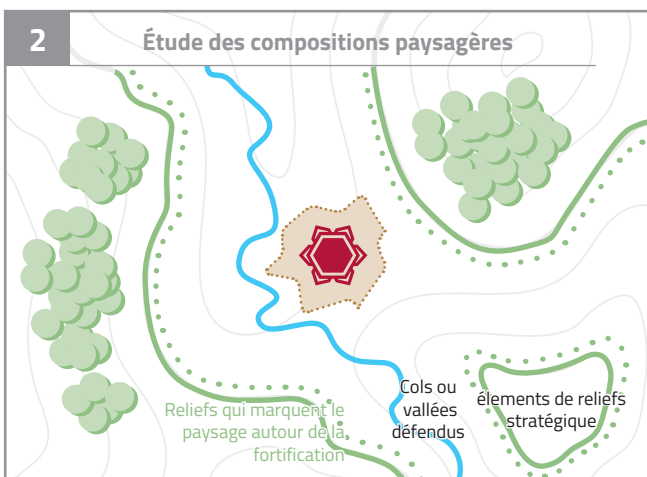
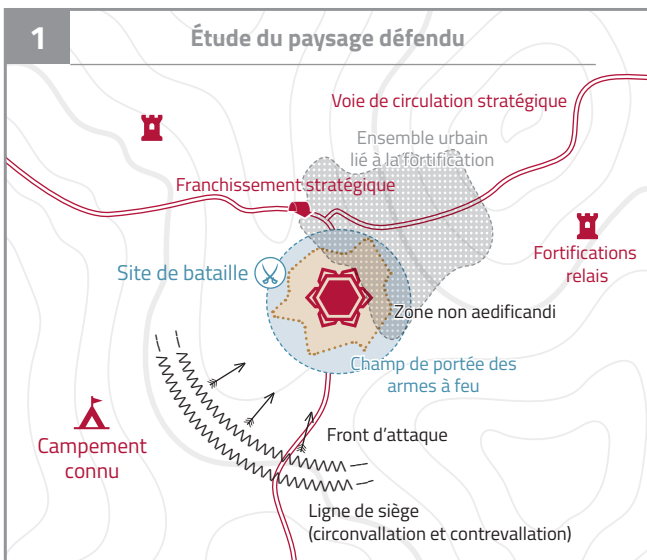
Au-delà de la zone tampon, une zone à fort enjeu paysager et/ou patrimonial peut être identifiée : il s'agit du **cadre distant**.

FOCUS // DÉLIMITER LA NOUVELLE ZONE TAMPON

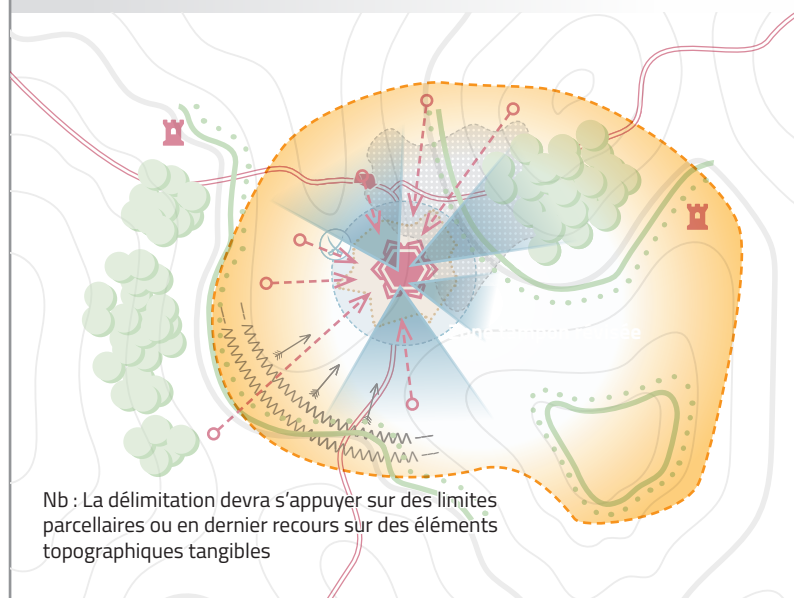
Étape 1 / Le site et ses caractéristiques représentatives



Étape 2 / L'étude patrimoniale et paysagère du site et de ses abords



Étape 3 / La délimitation de la nouvelle zone tampon à partir des quatre niveaux d'analyse



LES SUITES DE LA RÉACTUALISATION

/// Quelles contraintes engendre-t-elle?

La zone tampon n'est pas porteuse de réglementations en tant que telle. Elle repose sur le plan de gestion dont se dote le bien et systématiquement sur des protections (PLU, servitudes patrimoniales ou paysagères) déjà existantes ou à créer qui garantissent le maintien des valeurs attachées au bien.

Elle produit une aire de vigilance pour la protection du bien inscrit sur la Liste du patrimoine mondial. Portée à la connaissance des aménageurs, elle constitue un outil d'aide à la décision et un cadre pour la gestion du bien et de son environnement.

/// Comment est-elle gérée ?

La zone tampon est intégrée et gérée au sein du plan de gestion, de conservation et de développement durable du bien « Fortifications de Vauban ». Son appréhension doit être le fruit d'une approche partagée entre l'État, ses services déconcentrés, les communes et intercommunalités qui se trouvent sur son périmètre, et les propriétaires et gestionnaires de sites.

La zone tampon révisée et les modalités de sa gestion à l'échelle du bien et de ses composantes feront l'objet d'une mise en avant dans le prochain plan de gestion (2025-2030) du bien dont l'actualisation débutera en 2024.

Une fois l'exercice de délimitation achevé, la zone tampon doit passer par une série de validations

